

# PAINEL WALL

FECHAMENTOS  
DIVISÓRIA SANITÁRIA



Painel  
**wall**  
Eternit



[www.eternit.com.br](http://www.eternit.com.br)

Eternit S.A. - Divisão Wall - R. Dr. Fernandes Coelho, 85 - 8º and. - São Paulo - SP - CEP 05423-040 - Tel.: (11) 3038-3838

# PAINEL WALL

FECHAMENTOS  
DIVISÓRIA SANITÁRIA



## Simples, resistente, fácil de montar e desmontar.

O Painel Wall Eternit é ideal para fechamentos que suportem a ação de intempéries como chuva, sol e variação de temperatura, associando-se perfeitamente a elementos estruturais de concreto, aço ou madeira, proporcionando sempre excelentes resultados, garantindo harmonia e vantagem estética.

Como divisória sanitária, possui elevada resistência às ações de vandalismo e impactos, proporcionando durabilidade e economia. Devido a sua facilidade de manutenção e higienização, o Painel Wall Eternit é cada vez mais utilizado para vestiários e sanitários de edifícios comerciais, escolas, hospitais, clubes, rodoviárias, bancos e indústrias.

## Especificação

O Painel Wall Eternit é composto de miolo de madeira maciça, laminada ou sarrafeada, contraplacado em ambas as faces por lâminas de madeira e externamente por chapas lisas em CRFS (Cimento Reforçado com Fio Sintético). O processo de industrialização dos painéis constitui-se da prensagem especial dos componentes a alta temperatura, resultando em um produto de características técnicas de comprovada qualidade.

## Características Básicas

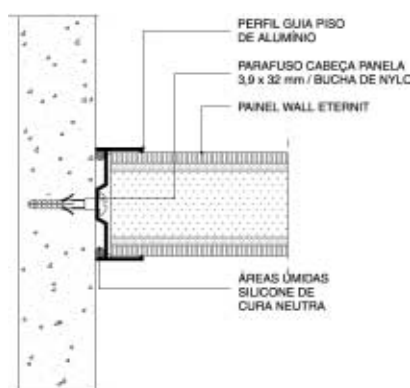
Largura (mm)	Comprimento (mm)	Espessura (mm)	Área (m <sup>2</sup> )	Peso (kg/m <sup>2</sup> )	Densidade (kg/m <sup>3</sup> )
1200	2750	40 ou 55	3.30	33,50 - 37,50	≈ 800
1200	2500	40 ou 55	3.00		
1200	2100	40 ou 55	2.52		

## Sistema de Fixação

### VANTAGENS

- Estanque à água
- Lavável
- Alta resistência a impactos
- Pode ser instalado após a colocação de pisos e azulejos no ambiente
- Aceita praticamente todos os tipos de revestimento
- Aspecto de concreto aparente
- Como parede externa, permite a fixação de letreiros e luminosos.

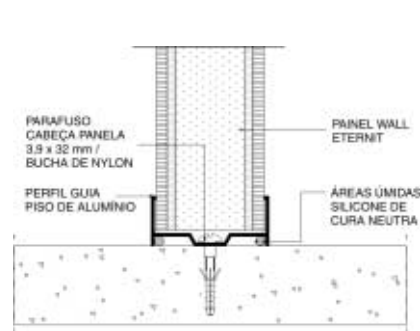
### Fixação de painéis em paredes – Det. 01



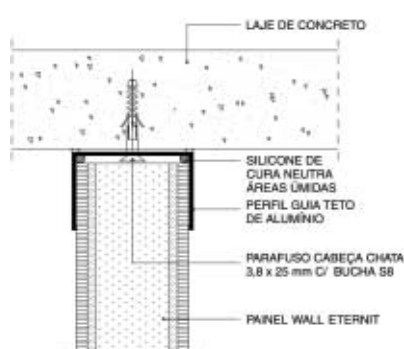
### Arremate de topo – Det. 02



### Fixação de painéis em pisos – Det. 03



### Fixação de painéis em tetos – Det. 04



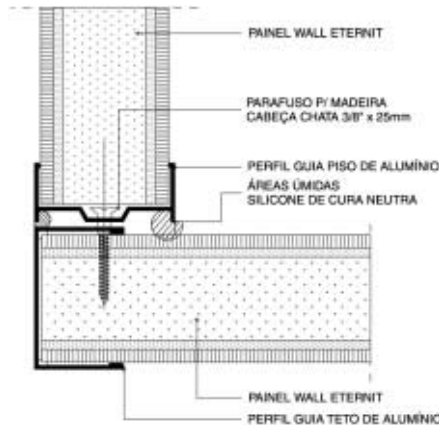
PERFIS DE ALUMÍNIO ANODIZADOS		
DETALHE	TIPO	COMPRIMENTO
	MONTANTE "HF"	6.00
	GUIA PISO	6.00
	GUIA TETO	6.00
	BATENTE	6.00

### Sistemas de fixação

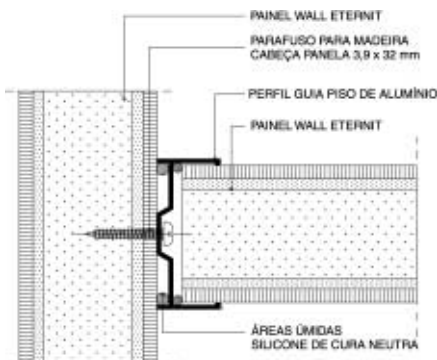
Perfil batente – Det. 05



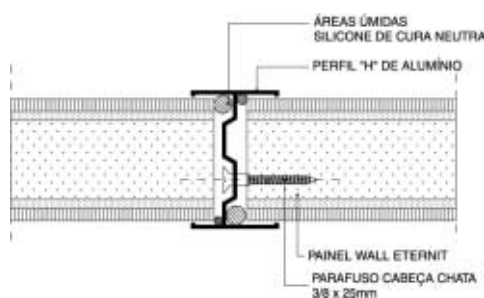
Fixação de painéis em "L" – Det. 06



Junção de painéis em "T" – Det. 07



Painéis alinhados – horizontal / vertical – Det. 08



### ACABAMENTOS

#### • BORRACHA CLORADA

Aplicar 01 demão de primer para concreto e 02 demãos de tinta de borracha clorada com trincha ou rolos de lã.

#### • RESINA ACRÍLICA INCOLOR

Aplicar 02 demãos com rolo, pincel de pêlo curto ou pulverizador com intervalo mínimo de 06 horas.

#### • HIDROFUGANTE

Aplicar 02 demãos com trincha ou pulverizador de baixa pressão até a saturação. Requer 02 horas para secagem.

#### • REVESTIMENTOS À BASE EPÓXI

Misturar os componentes da tinta conforme orientação de cada fabricante e aplicar 02 demãos com trincha, rolo ou pistola.

#### • TINTA AUTOMOTIVA

Eliminar gorduras e partículas soltas com thinner e jato de ar. Diluir no máximo 10%, se necessário, aplicar com pistola apropriada para emborrachamento. Sobre este produto podem ser aplicadas tintas automotivas coloridas.

#### • TINTA POLIURETANO

Misturar os componentes da tinta somente na quantidade necessária. Para aplicação a rolo diluir até 10% na 1ª demão e sem diluição na 2ª demão, para aplicação a pistola diluir até 30% no máximo.

#### • ESMALTE SINTÉTICO

Aplicar 01 demão de fundo preparador de parede, diluído com 30% de solvente ou selante acrílico diluído com 10% de água (utilizar rolo de lã).\* 01 demão de esmalte diluído com 5% de solvente com rolo de espuma ou pistola.\* 01 ou 02 demãos de esmalte puro.

#### • VERNIZ ACRÍLICO

Aplicar 01 demão de verniz acrílico para concreto diluído com 15% de água (aplicar com rolo de lã);\* 01 demão de verniz acrílico sem diluição (aplicar com rolo de lã).

#### • LAMINADO MELAMÍNICO

Regularizar as juntas com reforço têxtil.

Aplicar cola tipo "Cascola" em ambas as superfícies e aguardar ± 15 min (ponto de pega). Aplicar a fórmica manualmente pressionando uniformemente com rolo e martelo de borracha. As juntas deverão ter, obrigatoriamente, 3 mm de largura.

#### • REVESTIMENTOS CERÂMICOS / AZULEJOS

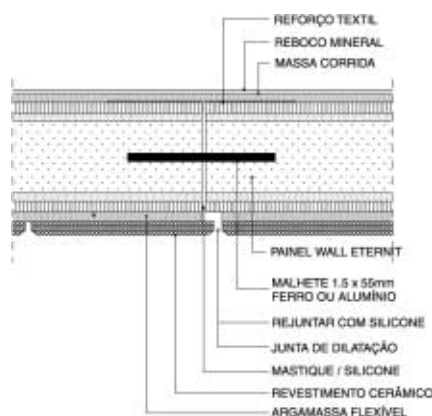
Aplicar tela sobre as juntas. Aplicar adesivo (cimentcola/massaplic ou similar) sobre a superfície do painel com desempenadeira dentada. Assentar o material e executar o rejunte normalmente. Para paredes sujeitas a diferenças de temperatura, sobre as juntas dos painéis, aplicar adesivo apenas em um dos painéis que formam a junta deixando o outro lado livre para dilatação. Se possível, recomenda-se que a paginação do revestimento coincida com a do painel.

#### • REBOCO MINERAL

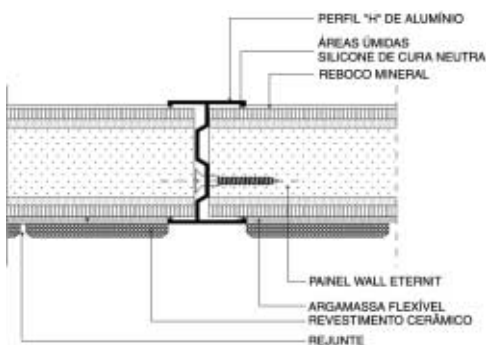
Aplicar 01 demão de primer e aplicar a massa com desempenadeira de aço inoxidável até obter uma camada uniforme de 1,5 a 3,0 mm.

### Acabamento

Revestimento de reboco mineral e cerâmica em divisória com junta seca

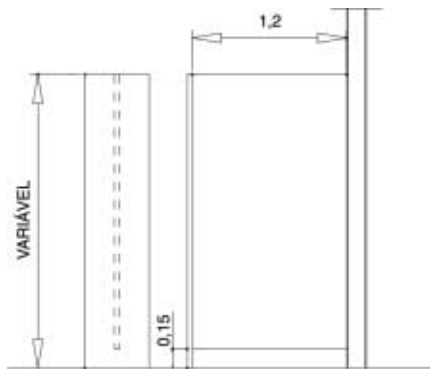


Revestimento de reboco mineral e cerâmica em divisória com perfil metálico

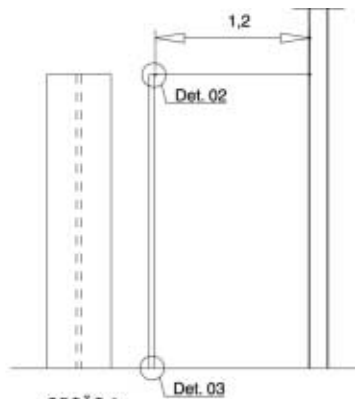


## Sistema Sanitário

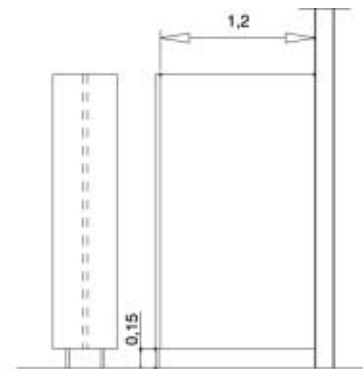
### OPÇÕES POSSÍVEIS NAS ELEVAÇÕES



OPÇÃO 1  
Frontal Apoiado  
Lateral Suspenso

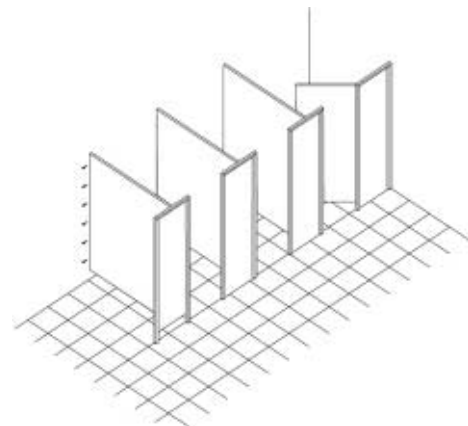
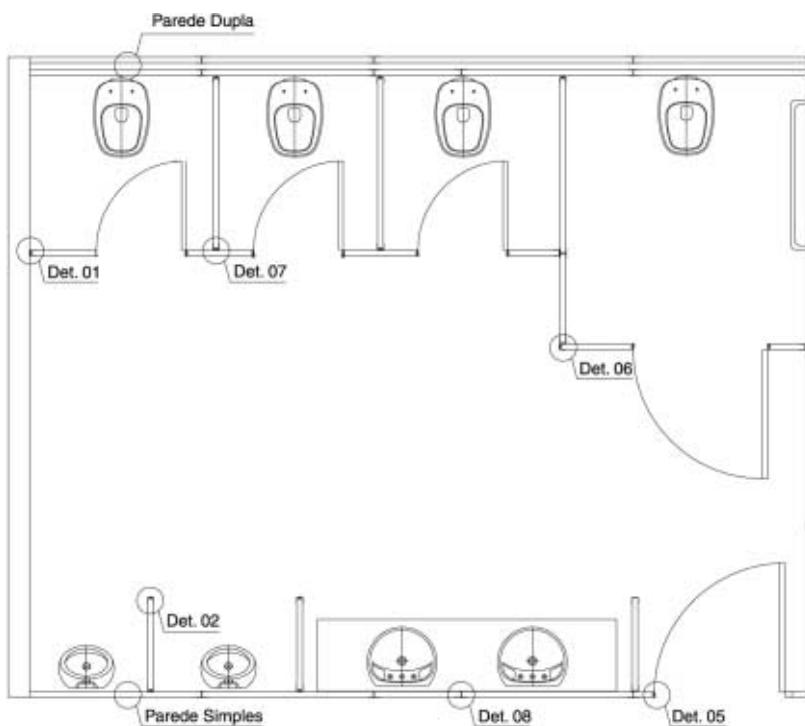


OPÇÃO 2  
Frontal Apoiado  
Lateral Apoiado



OPÇÃO 3  
Frontal Suspenso  
Lateral Suspenso

### PROPOSTA DO SISTEMA SANITÁRIO



- As portas utilizadas nas divisórias sanitárias podem ser de madeira, laminado melamínico ou em Painel Wall Eternit, sendo nesta última opção necessário 3 dobradiças.
- Parede simples - recomenda-se o uso das tubulações aparentes.
- Parede dupla - é usada para embutir as tubulações, podendo a qualquer instante ser sacada para manutenção, sem a perda do material.

Os detalhes indicados na planta e elevações, encontram-se nas páginas anteriores.

## Recomendações

- Para sanitários ou paredes externas em geral, recomenda-se a utilização dos perfis em alumínio.
- Os perfis estruturais (colunas) devem ser previamente dimensionados, podendo ser modulados em múltiplos de 1.20 m (normalmente distantes a cada 3.60 m).
- Nos painéis cortados na obra, pede-se a aplicação de selante (hidrofugante - 2 demãos) para proteção do topo exposto. Existindo imperfeições, recomenda-se aplicação de massa no local.
- Para uma boa adesão de qualquer revestimento, a superfície do painel deverá ser limpa e seca, isenta de óleo, gordura ou pó.